



ОБЩЕСТВО С ОГРАНИЧЕННОЙ ОТВЕТСТВЕННОСТЬЮ
«Геокондр»
636700, Томская область, с. Каргасок ул. Голещихина, д. 98,
тел. 89138411678, тел-факс 838-253-2-73-37
e-mail: info@geokondr.ru



Заказчик – Акционерное общество «Транснефть – Сибирь»

**ЭЛЕКТРОСНАБЖЕНИЕ И ТЕЛЕМЕХАНИЗАЦИЯ ЗАДВИЖКИ №85
НА 85 КМ МН «АЛЕКСАНДРОВСКОЕ-АНЖЕРО-СУДЖЕНСК».
НИЖНЕВАРТОВСКОЕ УМН. СТРОИТЕЛЬСТВО**

ДОКУМЕНТАЦИЯ ПО ПЛАНИРОВКЕ ТЕРРИТОРИИ

***(ПРОЕКТ ПЛАНИРОВКИ ТЕРРИТОРИИ ЛИНЕЙНОГО ОБЪЕКТА И
МЕЖЕВАНИЯ ТЕРРИТОРИИ В ЕГО СОСТАВЕ)***

Основная часть проекта планировки территории. Положение о размещении
объектов трубопроводного транспорта

ТСИБ-2588-2023.ППТИМТ1

Том 1

2023



ОБЩЕСТВО С ОГРАНИЧЕННОЙ ОТВЕТСТВЕННОСТЬЮ «ГеоКондр»
636700, Томская область, с. Каргасок ул. Голещихина, д. 98,
тел. 89138411678, тел-факс 838-253-2-73-37
e-mail: info@geokondr.ru



Заказчик – Акционерное общество «Транснефть – Сибирь»

**ЭЛЕКТРОСНАБЖЕНИЕ И ТЕЛЕМЕХАНИЗАЦИЯ ЗАДВИЖКИ №85
НА 85 КМ МН «АЛЕКСАНДРОВСКОЕ-АНЖЕРО-СУДЖЕНСК».
НИЖНЕВАРТОВСКОЕ УМН. СТРОИТЕЛЬСТВО**

ДОКУМЕНТАЦИЯ ПО ПЛАНИРОВКЕ ТЕРРИТОРИИ

**(ПРОЕКТ ПЛАНИРОВКИ ТЕРРИТОРИИ ЛИНЕЙНОГО ОБЪЕКТА И
МЕЖЕВАНИЯ ТЕРРИТОРИИ В ЕГО СОСТАВЕ)**

Основная часть проекта планировки территории. Положение о размещении
объектов трубопроводного транспорта

ТСИБ-2588-2023.ППТИМТ1

Том 1

Генеральный директор



Д.Б. Соколов

2023

Взам. инв. №	
Полн. и дата	
Инв. № подл.	




РЕГИСТРАЦИОННАЯ КАРТОЧКА ЛИНЕЙНОГО ОБЪЕКТА

1.	Наименование объекта	Титул объекта: «Электроснабжение и телемеханизация задвижки №85 на 85 км МН «Александровское-Анжеро-Судженск». Нижневарттовское УМН. Строительство».
2.	Адрес объекта	Томская область, Александровский район, Александровское сельское поселение
3.	Заказчик	АО «Транснефть – Сибирь» 625027, г. Тюмень ул. Республики, 139 Тел: (3452) 32-27-10 e-mail: info@sibnefteprovod.ru
4.	Разработчик	ООО «ГеоКондр» 636700, Томская область, с. Каргасок ул. Голещихина, д. 98 Тел: 8(382)-53-27-3-37 e-mail: info@geokondr.ru
5.	Вид строительства	Строительство
6.	Стадия	Документация по планировке территории
7.	Вид и наименование планируемого к размещению объекта капитального строительства, его основные характеристики	Линейная задвижка шиберная электроприводная на 85 км МН «А-А-С» <ul style="list-style-type: none"> ➤ Электропривод во взрывозащищенном исполнении «ЭПЦ-20000»; ➤ Электродвигатель ДАТЭК-350 мощностью 18,5 кВт, 950 об/мин, I=32 А ➤ Вид взрывозащиты 1ExdIIBT4X.
8.	Намечаемые сроки строительства	03.08.2024г - 28.01.2025
9.	Основание для подготовки документации по планировке территории	Приказ АО «Транснефть – Сибирь» от 22 ноября 2023 года №2588 «О подготовке документации по планировке территории»
10.	Статус объекта	Объект регионального значения

Инв. № подл.	
Подл. и дата	
Взам. инв. №	




Состав документации

Представлен в Томе 0 - ТСИБ-2588-2023.ППТиМТ-СП

Инв. № подл.	Взам. инв. №		Подп. и дата				ТСИБ-2588-2023.ППТиМТ1		
	Изм.	Кол.уч.	Лист	№ док.	Подп.	Дата	Стадия	Лист	Листов
							П	1	22
	Разработал	Васильева			12.2023	Состав проектной документации	ООО «ГеоКондр»		
	Проверил	Сунков			12.2023				
	Н. контр.	Соколов			12.2023				

СОДЕРЖАНИЕ ТОМА

1. Наименование, основные характеристики (категория, протяженность, проектная мощность, пропускная способность, грузонапряженность, интенсивность движения) и назначение планируемых для размещения линейных объектов, а также линейных объектов, подлежащих реконструкции в связи с изменением их местоположения..... 7
2. Сведения об основных положениях документов территориального планирования, предусматривающего размещение линейного(ых) объекта(ов). 7
3. Перечень субъектов Российской Федерации, перечень муниципальных районов, городских округов в составе субъектов Российской Федерации, перечень поселений, населенных пунктов, внутригородских территорий городов федерального значения, на территориях которых устанавливаются зоны планируемого размещения линейных объектов..... 7
4. Номера кадастровых кварталов, на которых предполагается размещение объекта 11
5. Перечень конструктивных элементов и объектов капитального строительства (далее – ОКС), являющихся неотъемлемой технологической частью проектируемого линейного объекта 11
6. Предельные параметры разрешенного строительства, реконструкции ОКС, входящих в состав линейных объектов в границах зон их планируемого размещения: 12
- предельное количество этажей и (или) предельная высота объектов капитального строительства, входящих в состав линейных объектов, в границах каждой зоны планируемого размещения таких объектов;..... 12
- максимальный процент застройки каждой зоны планируемого размещения объектов капитального строительства, входящих в состав линейных объектов, определяемый как отношение площади зоны планируемого размещения объекта капитального строительства, входящего в состав линейного объекта, которая может быть застроена, ко всей площади этой зоны;..... 12
- минимальные отступы от границ земельных участков в целях определения мест допустимого размещения объектов капитального строительства, которые входят в состав линейных объектов и за пределами которых запрещено строительство таких объектов, в границах каждой зоны планируемого размещения объектов капитального строительства, входящих в состав линейных объектов;..... 12
- требования к архитектурным решениям объектов капитального строительства, входящих в состав линейных объектов, в границах каждой зоны планируемого размещения таких объектов, расположенной в границах территории исторического поселения федерального или регионального значения. 13
7. Информация о необходимости осуществления мероприятий по защите сохраняемых ОКС (здание, строение, сооружение, объекты, строительство которых не завершено), существующих и строящихся на момент подготовки проекта планировки территории, а также объектов капитального строительства, планируемых к строительству в соответствии с ранее утвержденной документацией по планировке территории, от возможного негативного воздействия в связи с размещением линейных объектов. ... 13
8. Информация о необходимости осуществления мероприятий по сохранению объектов культурного наследия от возможного негативного воздействия в связи с размещением линейных объектов. 13
9. Информация о необходимости осуществления мероприятий по охране окружающей среды..... 14

Взам. инв. №	Подп. и дата	ТСИБ-2588-2023.ППТ и МТ1						Стадия	Лист	Листов
		Изм.	Кол.уч.	Лист	№ док.	Подп.	Дата			
Инв. № подл.		<i>Состав проектной документации</i>						ООО «ГеоКондр»		
		Разработал	Васильева			12.2023				
		Проверил	Сунков			12.2023				
		Н. контр.	Саколов			12.2023				

10. Информация о необходимости осуществления мероприятий по защите территории от чрезвычайных ситуаций природного и техногенного характера, в том числе по обеспечению пожарной безопасности и гражданской обороне.	14
11. Характеристика планируемого развития территории.	16
11.1. Сведения о территориях общего пользования в случае их образования.....	16
11.2. Сведения об устанавливаемом виде разрешённого использования территории земельных участков, предназначенных для размещения проектируемого объекта (объектов).	16
ПРИЛОЖЕНИЕ А (обязательное) Перечень координат характерных точек границ зон планируемого размещения линейных объектов.....	17
ПРИЛОЖЕНИЕ Б (обязательное) Перечень координат характерных точек границ зон планируемого размещения линейных объектов, подлежащих реконструкции в связи с изменением их местоположения	20
ПРИЛОЖЕНИЕ В (обязательное) Перечень координат характерных точек границ зон временных зданий и сооружений	21
ПРИЛОЖЕНИЕ Г (обязательное) Перечень координат характерных точек границ зоны демонтажа магистрального нефтепровода	23
Таблица регистрации изменений	24

Инв. № подл.	Подп. и дата	Взам. инв. №					Лист
Изм.	Кол.уч.	Лист	№ док.	Подп.	Дата	ТСИБ-2588-2023.ППТ и МТ1	3

1. Наименование, основные характеристики (категория, протяженность, проектная мощность, пропускная способность, грузонапряженность, интенсивность движения) и назначение планируемых для размещения линейных объектов, а также линейных объектов, подлежащих реконструкции в связи с изменением их местоположения.

Проектом предусматривается электроснабжение и телемеханизация задвижки №85 на 85 км «Александровское-Анжеро-Судженск»

Наименование планируемого объекта: «Электроснабжение и телемеханизация задвижки №85 на 85 км МН «Александровское-Анжеро-Судженск». Нижневарттовское УМН. Строительство».

Средства телемеханизации линейной части нефтепровода «А-А-С» 0-260 км предназначены для обеспечения управления технологическим оборудованием линейной части МН из районного диспетчерского пункта. ТУ «Александровское – Раскино», на котором предусматривается строительство, оснащен ЦСПА, СОУ.

Характеристики объекта: линейная задвижка шиберная электроприводная задвижка DN 1220 PN 6,3 МПа (63 кгс/см2) с электроприводом во взрывозащищенном исполнении «ЭПЦ-20000» F40.10.T220.УХЛ1-а ТУ 3791-019-00139181-2006 с блоком управления регулируемым «БУР-18,5/15-20» производство ЗАО «Томзэл», с электродвигателем ДАТЭК-350 мощностью 18,5 кВт, 950 об/мин, I=32 А. Вид взрывозащиты 1ExdIIВТ4Х.

Проектом не предполагается реконструкция линейных объектов в связи с изменением их местоположения.

2. Сведения об основных положениях документов территориального планирования, предусматривающего размещение линейного(ых) объекта(ов).

Документом территориального планирования по вопросам в области развития федерального транспорта (в части трубопроводного транспорта), предусматривающим размещение объектов федерального значения, строительство которых планируется осуществить на период до 2030 года, является Схема территориального планирования Российской Федерации в области федерального транспорта (в части трубопроводного транспорта), утвержденная распоряжением Правительства Российской Федерации от 06 мая 2015 года № 816-р (в редакции распоряжения Правительства РФ от 29.11.2023 № 3396-р).

Настоящая документация, разработана с учетом ранее разработанных, согласованных и утвержденных документов территориального планирования и градостроительного зонирования муниципальных образований Томской области.

Проектирование и строительство, планируемого к размещению линейного объекта федерального значения трубопроводного транспорта на рассматриваемой территории предусмотрено:

- Схемой территориального планирования Российской Федерации в области

Взам. инв. №	
Подп. и дата	
Инв. № подл.	

Изм.	Кол.уч.	Лист	№ док.	Подп.	Дата	ТСИБ-2588-2023.ППТУМТ1

трубопроводного транспорта, утверждённой распоряжением правительства Российской Федерации № 816-р от 06.05.2015 (с изменениями от 29.11.2023 № 3396-р);

– Схемой территориального планирования Томской области, утвержденной постановлением Администрации Томской области от 08.07.2011 №204а (с изменениями от 07.08.2023 года № 364а);

– Схемой территориального планирования Александровского муниципального района Томской области, утвержденной решением Думы Александровского района от 25.12.2013 №284;

– Генеральным планом Александровского сельского поселения и правилами землепользования и застройки утвержденными решением Совета Александровского сельского поселения от 25.04.2017г. № 378 (с изменениями от 06.12.2023 №65-23-14п).

3. Перечень субъектов Российской Федерации, перечень муниципальных районов, городских округов в составе субъектов Российской Федерации, перечень поселений, населенных пунктов, внутригородских территорий городов федерального значения, на территориях которых устанавливаются зоны планируемого размещения линейных объектов.

Линейный объект подлежит размещению в границах одного территориального образования на территории Александровского района Томской области, с учетом регионального законодательства в области административно-территориального устройства, на которых устанавливаются зоны планируемого размещения линейного объекта, указаны на рисунке 1, перечень их представлен в таблице 2.

Таблица 2 – Перечень территорий для размещения Линейного объекта

Статус территориального образования		Наименование территориального образования (Административный центр)
Субъект РФ		Томская область
Городской округ в составе субъекта РФ		-
Муниципальный район в составе субъекта РФ		Александровский район
ВКЛЮ ЧАЯ	городские поселения	-
	сельские поселения	Александровское сельское поселение
	населенный пункт	-

Взам. инб. №

Подп. и дата

Инв. № подл.

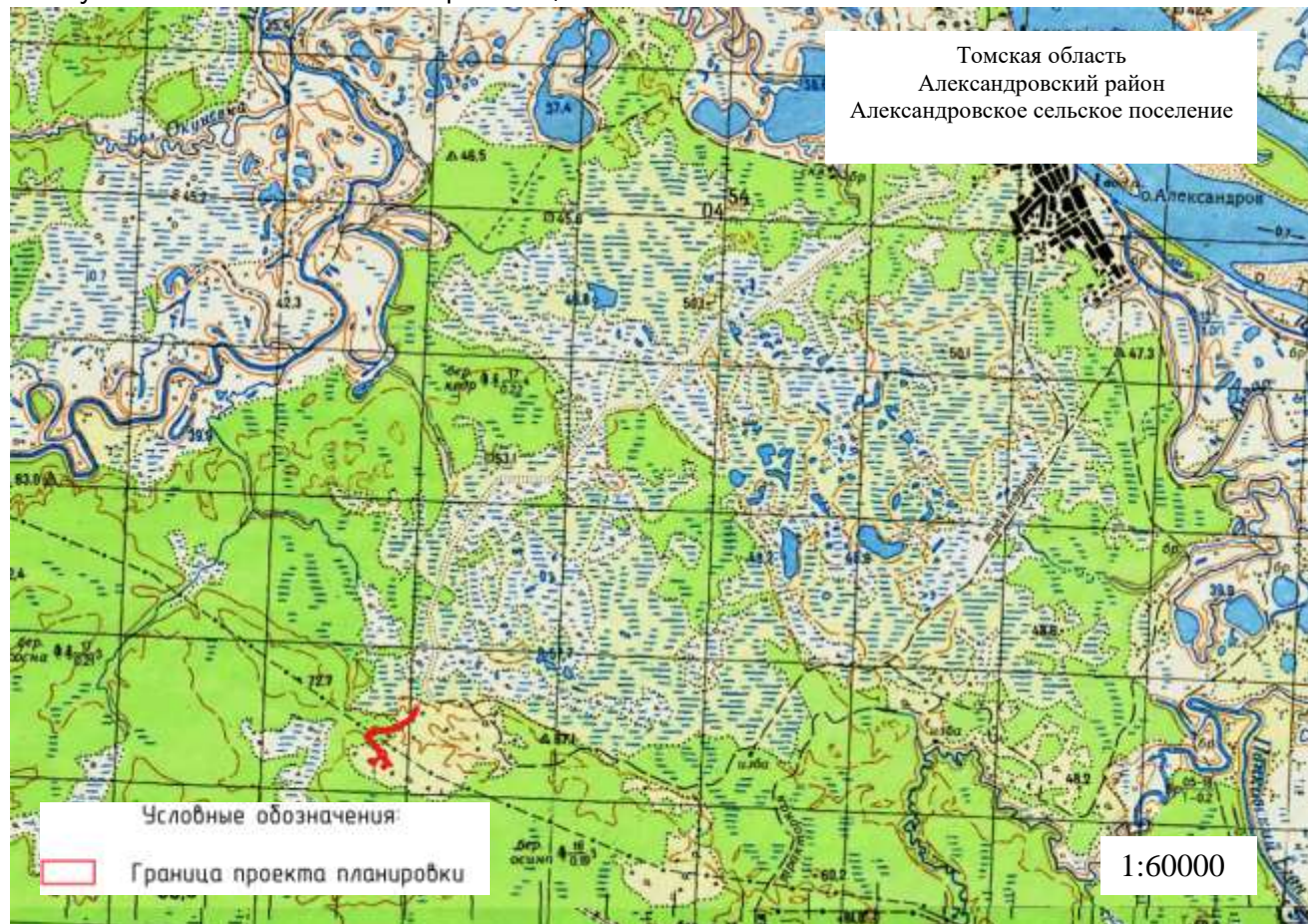
Лист

ТСИБ-2588-2023.ППТУМТ1

5

Изм. Кол.уч. Лист № док. Подп. Дата

Рисунок 1. - Местоположение размещения линейного объекта



Инв. № подл.	Подп. и дата	Взам. инв. №

Изм.	Кол.уч.	Лист	№ док.	Подп.	Дата

ТСИБ-2588-2023.ППТ и МТ1

Лист

6

4. Номера кадастровых кварталов, на которых предполагается размещение объекта

Согласно сведениям Единого государственного реестра недвижимости (далее – ЕГРН), Линейный объект подлежит размещению в кадастровых кварталах, перечень которых представлен в таблице 3.

Таблица 3 - Перечень кадастровых кварталов

№п/п	Номер кадастрового квартала	Местонахождение кадастрового квартала
1	70:01:0000000	Томская область, Александровский район
2	70:01:0000013	Томская область, Александровский район

5. Перечень конструктивных элементов и объектов капитального строительства (далее – ОКС), являющихся неотъемлемой технологической частью проектируемого линейного объекта

Таблица 4 – Конструктивные элементы и ОКС, являющиеся неотъемлемой технологической частью проектируемого линейного объекта.

№п/п	Наименование конструктивного элемента в соответствии с проектной документацией	Наименование конструктивного элемента в соответствии с распоряжениями Правительства Российской Федерации от 30.04.2022 № 1084-р "О перечне объектов капитального строительства, не связанных с созданием лесной инфраструктуры, для защитных лесов, эксплуатационных лесов, резервных лесов" и от 23.04.2022 N 999-р "О перечне некапитальных строений, сооружений, не связанных с созданием лесной инфраструктуры, для защитных лесов, эксплуатационных лесов, резервных лесов"
1. Основные конструктивные элементы и ОКС (проектируемые объекты)		
1.1	Вдольтрассовая линия электропередач напряжением 10кВ	-*
1.2	Электрохимическая защита	-*
1.3	Кабель связи	-*
1.4	Подъездная дорога	-*
1.5	Эстакада	-*
1.6	Электрокабель	-*
1.7	ПКУ с КТП	-*
1.8	ДЭС	-*
1.9	Молниеотвод	-*
1.10	Ограждение основное	-*
1.11	Опоры освещения	-*
1.12	Контрольно-измерительный пункт	-*
2. Основные конструктивные элементы и ОКС (демонтируемые объекты)		
2.1	Кабель связи	-*
3. Временные конструктивные элементы (временные здания и сооружения)		
3.1	Временный переезд	-*
3.2	Площадка складирования МТП	
3.3	Площадка ВЗИС	

*- конструктивные элементы располагаются вне границ земель лесного фонда

Данной проектной документацией предусматривается электроснабжение и телемеханизация задвижки №85 на 85 км «Александровское-Анжеро-Судженск».

Взам. инв. №

Подп. и дата

Инв. № подл.

Изм.	Кол.уч.	Лист	№ док.	Подп.	Дата

ТСИБ-2588-2023.ППТ и МТ1

Лист

8

Временные конструктивные элементы необходимы только на период строительного-монтажных работ и не будут являться неотъемлемой технологической частью проектируемого линейного объекта после ввода в эксплуатацию.

6. Предельные параметры разрешенного строительства, реконструкции ОКС, входящих в состав линейных объектов в границах зон их планируемого размещения:

- предельное количество этажей и (или) предельная высота объектов капитального строительства, входящих в состав линейных объектов, в границах каждой зоны планируемого размещения таких объектов;

Размещение объекта планируется на землях сельскохозяйственного назначения и землях промышленности, энергетики, транспорта, связи, радиовещания, телевидения, информатики, земли для обеспечения космической деятельности, земли обороны, безопасности и земли иного специального назначения, основная часть объекта является подземным сооружением. На земельные участки, предназначенные для размещения линейного объекта не распространяются действия градостроительного регламента (п.4 и 6 Ст.36 ГК РФ). Соответственно, настоящей документацией предельное количество этажей и (или) предельная высота ОКС, входящих в состав линейных объектов, в границах каждой зоны планируемого размещения таких объектов не регламентируется.

- максимальный процент застройки каждой зоны планируемого размещения объектов капитального строительства, входящих в состав линейных объектов, определяемый как отношение площади зоны планируемого размещения объекта капитального строительства, входящего в состав линейного объекта, которая может быть застроена, ко всей площади этой зоны;

Настоящей документацией максимальный процент застройки каждой зоны планируемого размещения ОКС, входящих в состав линейных объектов, определяемый как отношение площади зоны планируемого размещения ОКС, входящего в состав линейного объекта, которая может быть застроена, ко всей площади этой зоны не регламентируется.

- минимальные отступы от границ земельных участков в целях определения мест допустимого размещения объектов капитального строительства, которые входят в состав линейных объектов и за пределами которых запрещено строительство таких объектов, в границах каждой зоны планируемого размещения объектов капитального строительства, входящих в состав линейных объектов;

Настоящей документацией минимальные отступы от границ земельных участков в целях определения мест допустимого размещения ОКС, которые входят в состав линейных объектов и за пределами которых запрещено строительство таких объектов, в границах каждой зоны планируемого размещения объектов капитального строительства, входящих в состав линейных объектов не регламентируются.

Взам. инв. №	
Подп. и дата	
Инв. № подл.	

Изм.	Кол.уч.	Лист	№ док.	Подп.	Дата	ТСИБ-2588-2023.ППТуМТ1	Лист
							9

- требования к архитектурным решениям объектов капитального строительства, входящих в состав линейных объектов, в границах каждой зоны планируемого размещения таких объектов, расположенной в границах территории исторического поселения федерального или регионального значения.

Требования к цветовому решению внешнего облика, строительным материалам, определяющим внешний облик и объёмно-пространственным, архитектурно-стилистическим и иным характеристикам таких объектов, влияющим на их внешний облик и (или) на композицию, а также на силуэт застройки исторического поселения не определены на основании того что ОКС, входящие в состав линейных объектов, в границах каждой зоны планируемого размещения таких объектов, расположены вне границ территорий исторических поселений федерального или регионального значения.

7. Информация о необходимости осуществления мероприятий по защите сохраняемых ОКС (здание, строение, сооружение, объекты, строительство которых не завершено), существующих и строящихся на момент подготовки проекта планировки территории, а также объектов капитального строительства, планируемых к строительству в соответствии с ранее утвержденной документацией по планировке территории, от возможного негативного воздействия в связи с размещением линейных объектов.

В границах планируемой территории располагаются существующие ОКС: нефтепроводы, ЛЭП, кабели связи, газопроводы, электрокабели. Для организации мероприятий по защите и предотвращения возможного негативного воздействия на существующие ОКС, принадлежащих сторонним организациям, от владельцев коммуникаций получены технические условия.

Временные площадки складирования, площадка ВЗиС необходимы только на период строительно-монтажных работ и не будут являться неотъемлемой технологической частью проектируемого линейного объекта после ввода в эксплуатацию.

8. Информация о необходимости осуществления мероприятий по сохранению объектов культурного наследия от возможного негативного воздействия в связи с размещением линейных объектов.

Отношения в области сохранения, использования, популяризации и государственной охраны объектов культурного наследия (памятников истории и культуры) народов Российской Федерации регулирует Федеральный закон «Об объектах культурного наследия (памятниках истории и культуры) народов Российской Федерации» от 25.06.2002 N 73-ФЗ.

Органом государственной власти, уполномоченным в сфере сохранения, использования, популяризации и государственной охраны объектов культурного наследия на территории Томской области, является Комитет по охране объектов культурного наследия Томской области.

Взам. инв. №	
Подп. и дата	
Инв. № подл.	

						ТСИБ-2588-2023.ППТ и МТ1	Лист
							10
Изм.	Кол.уч.	Лист	№ док.	Подп.	Дата		

Согласно письму уполномоченного органа от 06 марта 2023 года №48-01-0422 в границах проекта планировки территории объекты культурного наследия (памятники истории и культуры) народов Российской Федерации, включенные в Единый государственный реестр объектов культурного наследия народов Российской Федерации, а также их зоны охраны отсутствуют. Проведение государственной историко-культурной экспертизы земельного участка не требуется.

Вместе с этим, уполномоченный орган информирует, что в ходе хозяйственного освоения земельного участка при строительстве Линейного объекта и его последующей эксплуатации, земляные, строительные, хозяйственные и иные работы должны быть немедленно приостановлены исполнителем таких работ в случае обнаружения объекта, обладающего признаками объекта культурного наследия. В указанном случае исполнителем работ в течении трех рабочих дней со дня обнаружения обязан уведомить уполномоченный орган в порядке, предусмотренным пунктом 4 статьи 36 Федерального закона «Об объектах культурного наследия (памятниках истории и культуры) народов Российской Федерации» от 25.06.2002 N 73-ФЗ.

Письмо уполномоченного органа представлено в составе исходных данных в Томе 3, приложении И. «Материалы по обоснованию проекта планировки территории. Пояснительная записка»

9. Информация о необходимости осуществления мероприятий по охране окружающей среды.

Проектируемый объект расположен вне зон особо охраняемых природных территорий федерального, регионального и местного значения. Письма уполномоченных органа представлены в составе исходных данных в Томе 3 приложениях Д, Е, Ж «Материалы по обоснованию проекта планировки территории. Пояснительная записка».

Участок работ не пересекает водные объекты.

В процессе проведения инженерно-экологических изысканий выявлено, что на участке изысканий редкие и исчезающие виды растений, занесенные в Красную книгу РФ, уникальные растительные сообщества, нуждающиеся в особой охране, отсутствуют.

На территории маршрутных наблюдений виды животных, занесенные в Красную книгу РФ отсутствуют.

Реализация проекта не приведет к загрязнению территории района расположения объекта. Производство строительно-монтажных работ в границах отвода земель позволит свести к минимуму воздействие на почвы, растительный и животный мир. По окончании строительства объекта предусматривается благоустройство территории и рекультивация земельных участков.

Взам. инв. №	
Подп. и дата	
Инв. № подл.	

						<i>ТСИБ-2588-2023.ППТ и МТ1</i>	Лист
							11
Изм.	Кол.уч.	Лист	№ док.	Подп.	Дата		

Ущерб окружающей среде может быть нанесен лишь в аварийных случаях, для их предотвращения необходимо предусмотреть все возможные мероприятия в соответствии с требованиями законодательства Российской Федерации.

10. Информация о необходимости осуществления мероприятий по защите территории от чрезвычайных ситуаций природного и техногенного характера, в том числе по обеспечению пожарной безопасности и гражданской обороне.

Отнесение объектов к категориям по гражданской обороне осуществляется в соответствии с "Правилами отнесения организаций к категориям по гражданской обороне в зависимости от роли в экономике государства или влияния на безопасность населения", утвержденным постановлением Правительства РФ от 16.08.2016 № 804 и на основании приказа МЧС России от 28.11.2016 г. №632 ДСП "Об утверждении показателей для отнесения организаций к категориям по гражданской обороне".

В соответствии с Федеральным законом от 21.07.2011 г. № 256-ФЗ (ред. от 28.06.2022 г.) "О безопасности объектов топливно-энергетического комплекса" (ст. 2 п. 7) линейным объектом топливно-энергетического комплекса является система линейно-протяженных объектов топливно-энергетического комплекса (электрические сети, магистральные газопроводы, нефтепроводы и нефтепродуктопроводы), предназначенных для обеспечения передачи электрической энергии, транспортировки газа, нефти и нефтепродуктов.

Проектируемый объект в соответствии с показателями для отнесения организаций к категориям по гражданской обороне, утвержденным приказом МЧС России от 28.11.2016 г. №632-ДСП не подлежит отнесению к категории по гражданской обороне.

Согласно выписке из Перечня организаций топливно-энергетического комплекса, отнесенных к категории по гражданской обороне, деятельность которых связана с деятельностью Министерства энергетики РФ (согласована с МЧС России 14.07.2017 г., утверждена заместителем Министра энергетики РФ А.В. Черезовым 24.08.2017 г.), в части касающейся организаций системы «Транснефть», АО «Транснефть-Сибирь» и объекты организации не отнесены к категориям по гражданской обороне.

В период производства работ воздействие объекта на окружающую среду при соблюдении природоохранных мероприятий будет допустимым, устойчивость экосистем не будет нарушена

Основными мерами, направленными на уменьшение риска аварий на проектируемом объекте, являются технические и организационные решения.

Взам. инв. №

Подп. и дата

Инв. № подл.

Изм.	Кол.уч.	Лист	№ док.	Подп.	Дата

ТСИБ-2588-2023.ППТуМТ1

Лист

12

11. Характеристика планируемого развития территории.

Территория планируемого размещения линейного объекта расположена вне границ ООПТ либо иных территорий, для которых разработана документация по планировке территории.

Данным проектом планировки территории красные линии Линейного объекта не устанавливаются ввиду того, что Приказ Минстроя России от 25.04.2017 N 742/пр «О Порядке установления и отображения красных линий, обозначающих границы территорий, занятых линейными объектами и (или) предназначенных для размещения линейных объектов» утратил силу с 02.08.2019г. в связи с внесением изменений в ГрК РФ ч. 4.1 ст. 9 ФЗ от 03.07.2016 N 373-ФЗ. Иные нормативные акты описывающие порядок установления красных линий, обозначающих границы территорий, занятых линейными объектами и (или) предназначенных для размещения линейных объектов отсутствует.

Настоящей документацией не определены характеристики планируемого развития территории.

11.1. Сведения о территориях общего пользования в случае их образования.

Данным проектом планировки образование территорий общего не предусматривается.

11.2. Сведения об устанавливаемом виде разрешённого использования территории земельных участков, предназначенных для размещения проектируемого объекта (объектов).

В соответствии с пунктом 3 статьи 11.2 Земельного кодекса Российской Федерации целевым назначением и разрешенным использованием образуемых земельных участков признаются целевое назначение и разрешенное использование земельных участков, из которых при разделе, объединении, перераспределении или выделе образуются земельные участки, за исключением случаев, установленных федеральными законами.

Вид разрешённого использования земельных участков, образуемых из земель неразграниченной государственной собственности, устанавливается в соответствии с приложением к приказу от 10 ноября 2020 г. №П/0412 (в редакции приказа Росреестра от 20.04.2021 № П/0166) «Классификатор видов разрешённого использования земельных участков» – 7.5 Трубопроводный транспорт (Размещение нефтепроводов, водопроводов, газопроводов и иных трубопроводов, а также иных зданий и сооружений, необходимых для эксплуатации названных трубопроводов).

В случае образования части земельного участка вид разрешенного использования исходного участка остается без изменений и вносятся изменения в характеристики такого земельного участка исходя из цели образования части земельного участка – «под строительство линейного объекта».

Взам. инв. №	
Подп. и дата	
Инв. № подл.	

Изм.	Кол.уч.	Лист	№ док.	Подп.	Дата	ТСИБ-2588-2023.ППТuMT1

**ПРИЛОЖЕНИЕ А
(обязательное)**

**Перечень координат характерных точек границ зон планируемого размещения
линейных объектов**

Перечень координат характерных точек границ зон планируемого размещения линейного объекта представлен в таблице А. Порядок координат – геодезический.

Координаты представлены в системе координат, используемой в государственном кадастровом учёте для района проектирования (МСК-70 зона 2, геодезический порядок координат).

Таблица А - Перечень координат характерных точек границ зон планируемого размещения линейного объекта

Координаты границ ЗПРЛО МСК-70 зона 2		
№	Координаты характерных точек	
	X	Y
Контур 1		
1	780462.06	2248594.96
2	780462.06	2248595.96
3	780461.06	2248595.96
4	780461.06	2248594.96
1	780462.06	2248594.96
Контур 2		
5	780424.77	2248628.50
6	780424.77	2248629.50
7	780423.77	2248629.50
8	780423.77	2248628.50
5	780424.77	2248628.50
Контур 3		
9	780473.92	2248793.49
10	780473.92	2248794.49
11	780472.92	2248794.49
12	780472.92	2248793.49
9	780473.92	2248793.49
Контур 4		
13	780402.08	2248862.63
14	780402.08	2248863.63
15	780401.08	2248863.63
16	780401.08	2248862.63
13	780402.08	2248862.63
Контур 5		
17	780397.87	2248863.79
18	780393.94	2248859.44

19	780435.80	2248818.83
20	780441.34	2248813.70
21	780470.12	2248785.92
22	780474.32	2248790.46
23	780470.58	2248793.70
24	780401.48	2248860.50
17	780397.87	2248863.79
Контур 6		
25	780445.01	2248610.07
26	780454.78	2248621.72
27	780512.85	2248714.45
28	780519.25	2248724.98
29	780521.83	2248732.15
30	780524.77	2248729.80
31	780522.32	2248733.51
32	780524.16	2248738.62
33	780536.30	2248728.04
34	780525.49	2248716.32
35	780529.90	2248712.25
36	780540.76	2248724.03
37	780574.02	2248695.11
38	780600.29	2248670.65
39	780604.43	2248675.08
40	780602.93	2248676.65
41	780602.93	2248677.65
42	780601.93	2248677.65
43	780578.03	2248699.58
44	780544.81	2248728.41
45	780550.83	2248734.95
46	780554.60	2248731.57
47	780554.96	2248731.99
48	780791.63	2248517.81

49	780795.39	2248521.97
50	780796.49	2248522.09
51	780796.38	2248523.06
52	780864.08	2248597.84
53	780898.78	2248896.59
54	780900.54	2248895.97
55	780900.87	2248896.91
56	780899.07	2248897.55
57	781025.91	2249116.10
58	781027.33	2249114.81
59	781028.00	2249115.55
60	781026.58	2249116.84
61	781175.84	2249216.44
62	781172.51	2249221.43
63	781156.52	2249210.89
64	781122.72	2249188.20
65	781021.69	2249120.79
66	780893.04	2248899.10
67	780858.42	2248601.09
68	780856.79	2248601.95
69	780856.32	2248601.07
70	780858.07	2248600.14
71	780791.35	2248526.44
72	780791.27	2248527.16
73	780790.35	2248527.06
74	780562.98	2248732.83
75	780569.38	2248739.91
76	780560.56	2248747.90
77	780561.34	2248748.74
78	780555.07	2248754.45
79	780555.57	2248754.99
80	780572.76	2248739.15

Инв. № подл.	Взам. инв. №
	Подп. и дата

Изм.	Кол.уч.	Лист	№ док.	Подп.	Дата

ТСИБ-2588-2023.ППТ и МТ1

Лист

14

81	780585.64	2248753.12
82	780569.83	2248767.69
83	780567.12	2248764.75
84	780564.18	2248762.78
85	780560.91	2248762.41
86	780557.35	2248763.61
87	780540.54	2248779.05
88	780527.94	2248765.38
89	780515.26	2248776.76
90	780512.97	2248779.07
91	780507.37	2248773.11
92	780487.75	2248792.08
93	780476.41	2248780.33
94	780496.57	2248760.83
95	780490.77	2248754.53
96	780491.51	2248753.85
97	780497.29	2248760.13

98	780502.93	2248754.68
99	780514.22	2248766.48
100	780512.52	2248768.12
101	780513.09	2248768.76
102	780522.93	2248759.95
103	780515.67	2248752.08
104	780511.58	2248749.65
105	780506.79	2248748.26
106	780501.88	2248748.28
107	780498.26	2248749.19
108	780510.68	2248741.13
109	780517.26	2248735.83
110	780514.80	2248728.99
111	780450.25	2248625.79
112	780439.92	2248613.26
25	780445.01	2248610.07

113	780529.91	2248741.66
114	780530.68	2248742.58
115	780530.78	2248748.55
116	780532.98	2248750.94
117	780546.49	2248738.84
118	780540.22	2248732.49
113	780529.91	2248741.66
119	780538.03	2248763.50
120	780533.85	2248760.73
121	780533.52	2248760.37
122	780536.53	2248757.66
123	780542.12	2248763.98
119	780538.03	2248763.50

Инв. № подл.	Подп. и дата	Взам. инв. №							Лист
									17
Изм.	Кол.уч.	Лист	№ док.	Подп.	Дата	ТСИБ-2588-2023.ППТУМТ1			

**ПРИЛОЖЕНИЕ Б
(обязательное)**

**Перечень координат характерных точек границ зон планируемого размещения
линейных объектов, подлежащих реконструкции в связи с изменением их
местоположения**

Настоящая документация не предусматривает реконструкции линейных объектов в связи с изменением их местоположения.

Инв. № подл.	Подл. и дата	Взам. инв. №							Лист
									17
Изм.	Кол.уч.	Лист	№ док.	Подп.	Дата	<i>ТСИБ-2588-2023.ППТ и МТ1</i>			

**ПРИЛОЖЕНИЕ В
(обязательное)**

Перечень координат характерных точек границ зон временных зданий и сооружений

Перечень координат характерных точек границ зон временных зданий и сооружений представлен в таблице В. Порядок координат – геодезический.

Координаты представлены в системе координат, используемой в государственном кадастровом учёте для района проектирования (МСК-70, зона 2, геодезический порядок координат).

Таблица В - Перечень координат характерных точек границ зон временных зданий и сооружений.

Координаты границ ВЗиС МСК-70 зона 2		
№	Координаты характерных точек	
	X	Y
Контур 1		
1	780450.25	2248625.79
2	780439.92	2248613.26
3	780445.01	2248610.07
4	780454.78	2248621.72
5	780478.99	2248599.93
6	780458.92	2248577.63
7	780406.11	2248625.15
8	780426.17	2248647.45
1	780450.25	2248625.79
9	780461.06	2248595.96
10	780461.06	2248594.96
11	780462.06	2248594.96
12	780462.06	2248595.96
9	780461.06	2248595.96
13	780424.77	2248628.50
14	780424.77	2248629.50
15	780423.77	2248629.50
16	780423.77	2248628.50
13	780424.77	2248628.50
Контур 2		
17	780412.30	2248809.93
18	780423.52	2248801.58
19	780435.80	2248818.83
20	780441.34	2248813.70

21	780388.11	2248738.27
22	780354.93	2248764.42
23	780370.98	2248785.76
24	780384.84	2248775.25
17	780412.30	2248809.93
Контур 3		
25	780399.57	2248868.55
26	780404.49	2248863.82
27	780401.48	2248860.50
28	780397.87	2248863.79
29	780393.94	2248859.44
30	780392.55	2248860.79
25	780399.57	2248868.55
31	780401.08	2248863.63
32	780401.08	2248862.63
33	780402.08	2248862.63
34	780402.08	2248863.63
31	780401.08	2248863.63
Контур 4		
35	780536.30	2248728.04
36	780525.49	2248716.32
37	780524.56	2248715.31
38	780519.20	2248720.07
39	780512.85	2248714.45
40	780519.25	2248724.98
41	780521.83	2248732.15
42	780524.77	2248729.80
43	780522.32	2248733.51
44	780524.16	2248738.62
35	780536.30	2248728.04
Контур 5		

45	780546.49	2248738.84
46	780540.22	2248732.49
47	780529.91	2248741.66
48	780530.68	2248742.58
49	780530.78	2248748.55
50	780532.98	2248750.94
45	780546.49	2248738.84
Контур 6		
51	780538.03	2248763.50
52	780542.12	2248763.98
53	780536.53	2248757.66
54	780533.52	2248760.37
55	780533.85	2248760.73
51	780538.03	2248763.50
Контур 7		
56	780600.29	2248670.65
57	780604.43	2248675.08
58	780602.93	2248676.65
59	780602.93	2248677.65
60	780601.93	2248677.65
61	780578.03	2248699.58
62	780544.81	2248728.41
63	780550.83	2248734.95
64	780554.60	2248731.57
65	780554.96	2248731.99
66	780791.63	2248517.81
67	780774.78	2248530.84
68	780770.21	2248534.29
69	780747.09	2248554.97
70	780723.45	2248576.38
71	780696.69	2248601.47
72	780671.25	2248623.63

Взам. инв. №

Подп. и дата

Инв. № подл.

Изм.	Кол.уч.	Лист	№ док.	Подп.	Дата

ТСИБ-2588-2023.ППТуМТ1

Лист

18

73	780644.47	2248647.49
74	780611.16	2248679.37
75	780600.76	2248668.17
76	780580.89	2248686.97
77	780561.75	2248704.49
78	780556.55	2248693.67
79	780552.54	2248689.20
80	780548.72	2248692.84
81	780552.77	2248697.19
82	780533.00	2248715.61
83	780540.76	2248724.03
84	780574.02	2248695.11
56	780600.29	2248670.65
Контур 8		
85	780514.22	2248766.48
86	780512.52	2248768.12
87	780513.09	2248768.76
88	780522.93	2248759.95
89	780515.67	2248752.08
90	780511.58	2248749.65
91	780506.79	2248748.26
92	780501.88	2248748.28
93	780498.26	2248749.19
94	780510.68	2248741.13
95	780517.26	2248735.83
96	780514.80	2248728.99
97	780493.10	2248747.33
98	780472.96	2248765.20
99	780462.06	2248775.27
100	780471.22	2248784.86
101	780470.12	2248785.92
102	780474.32	2248790.46
103	780470.58	2248793.70
104	780473.81	2248797.20
105	780478.66	2248792.63
106	780487.60	2248801.37
107	780512.29	2248788.59
108	780524.81	2248777.80
109	780538.99	2248793.59
110	780559.73	2248774.94
111	780561.61	2248773.57
112	780569.62	2248781.21
113	780599.81	2248753.74
114	780584.41	2248737.03
115	780789.98	2248551.00
116	780841.61	2248608.03
117	780876.07	2248904.73

118	781008.60	2249133.09
119	781110.46	2249201.06
120	781122.72	2249188.20
121	781021.69	2249120.79
122	780893.04	2248899.10
123	780858.42	2248601.09
124	780856.79	2248601.95
125	780856.32	2248601.07
126	780858.07	2248600.14
127	780791.35	2248526.44
128	780791.27	2248527.16
129	780790.35	2248527.06
130	780562.98	2248732.83
131	780569.38	2248739.91
132	780560.56	2248747.90
133	780561.34	2248748.74
134	780555.07	2248754.45
135	780555.57	2248754.99
136	780572.76	2248739.15
137	780585.64	2248753.12
138	780569.83	2248767.69
139	780567.12	2248764.75
140	780564.18	2248762.78
141	780560.91	2248762.41
142	780557.35	2248763.61
143	780540.54	2248779.05
144	780527.94	2248765.38
145	780515.26	2248776.76
146	780512.97	2248779.07
147	780507.37	2248773.11
148	780487.75	2248792.08
149	780476.41	2248780.33
150	780496.57	2248760.83
151	780490.77	2248754.53
152	780491.51	2248753.85
153	780497.29	2248760.13
154	780502.93	2248754.68
85	780514.22	2248766.48
Контур 9		
155	780473.92	2248793.49
156	780473.92	2248794.49
157	780472.92	2248794.49
158	780472.92	2248793.49
155	780473.92	2248793.49
159	781175.84	2249216.44
160	781172.51	2249221.43

161	781156.52	2249210.89
162	781158.60	2249221.57
163	781170.22	2249228.67
164	781180.12	2249215.44
165	781162.92	2249203.96
166	781128.14	2249182.20
167	781132.34	2249176.95
168	781032.69	2249110.46
169	780907.28	2248894.36
170	780872.40	2248594.07
171	780798.70	2248512.66
172	780791.63	2248517.81
173	780795.39	2248521.97
174	780796.49	2248522.09
175	780796.38	2248523.06
176	780864.08	2248597.84
177	780898.78	2248896.59
178	780900.54	2248895.97
179	780900.87	2248896.91
180	780899.07	2248897.55
181	781025.91	2249116.10
182	781027.33	2249114.81
183	781028.00	2249115.55
184	781026.58	2249116.84
159	781175.84	2249216.44

Взам. инв. №

Подп. и дата

Инв. № подл.

Изм.	Кол.уч.	Лист	№ док.	Подп.	Дата

ТСИБ-2588-2023.ППТУМТ1

Лист

19

**ПРИЛОЖЕНИЕ Г
(обязательное)**

Перечень координат характерных точек границ зоны демонтажа

Перечень координат характерных точек границ зоны демонтажа представлен в таблице Г. Порядок координат – геодезический.

Координаты представлены в системе координат, используемой в государственном кадастровом учёте для района проектирования (МСК-70, зона 2, геодезический порядок координат).

Таблица Г - Перечень координат характерных точек границ зоны демонтажа магистрального нефтепровода

Координаты границ зоны демонтажа МСК-70 зона 2		
№	Координаты характерных точек	
	X	Y
1	780529.90	2248712.25
2	780525.49	2248716.32
3	780524.56	2248715.31
4	780533.42	2248707.45
5	780548.72	2248692.84
6	780552.77	2248697.19
7	780533.00	2248715.61
1	780529.90	2248712.25

Инв. № подл.	Подп. и дата	Взам. инв. №					Лист
Изм.	Кол.уч.	Лист	№ док.	Подп.	Дата	ТСИБ-2588-2023.ППТ и МТ1	20

Таблица регистрации изменений

Изм.	Номера листов (страниц)				Всего листов (страниц) в док.	Номер док.	Подп.	Дата
	Измененных	Замененных	новых	Аннулированных				

Изм. № подл.	Подп. и дата	Взам. инв. №

Изм.	Кол.уч.	Лист	№ док.	Подп.	Дата

ТСИБ-2588-2023.ППТ и МТ1

Лист

